



QUARTIERVEREIN
OERLIKON

Ein Kongresszentrum mit Rennbahn

OERLIKON
Standort des Zürcher
Kongresszentrums

Bericht

Zürich, Anfang Juni 2010
Arbeitsgruppe „Offene Rennbahn“ des
Quartiervereins Oerlikon

Verfasser
Walter Müller, Architekt
Daniel Racine, Dipl.Arch.ETH SIA SAR
Christian Relly

1 Kontext / Ausgangslage

1.1 Kongresszentrum

Seit der Ablehnung der Kongresshausvorlage 'Moneo' durch das Volk sind vielseitige Bemühungen im Gange, um durch geeignete Standortevaluationen ein besser und breiter abgestütztes Projekt für ein neues Zürcher Kongresszentrum zu entwickeln (siehe auch Link Stadt Zürich am Schluss).

Projekte dieser Grössenordnung haben in unserer Demokratie und zumal in unserer Stadt einen schweren Stand - dazu gibt es genügend Beispiele. Gleichzeitig scheinen Ergänzungen bzw. Erweiterungen (HB, Opernhaus), Provisorien (Globus) und Neuinterpretationen (Toni-Molkerei, Schiffbau), die mit bereits Bestehendem umzugehen wissen, eher auf Akzeptanz zu stossen und eine gewisse Beständigkeit aufzuweisen.

Hier setzen die Überlegungen dieses Berichtes an: Oerlikon verfügt bereits heute über vielfältige Infrastrukturbauten, die den Nukleus eines neuen Kongresszentrums bilden können.

Die Verbindung von Tradition und Weltoffenheit hat in Oerlikon eine lange Erfolgsgeschichte, die in der weiteren städtischen Entwicklung von Zürich Nord fortgeschrieben wird. Da wird auch die Ansiedlung und Neuerfindung eines würdigen Zürcher Kongresszentrums gelingen!

1.2 Offene Rennbahn Oerlikon

1.2.1 Die Offene Rennbahn in Oerlikon ist ein **Baudenkmal** von nationaler, für den Radsport gar von internationaler Bedeutung. Sie wurde im Jahre 1912 gebaut und ist weltweit die einzige erhaltene Rennbahn aus dieser Zeit. Sie ist eine der ältesten, wenn nicht die älteste heute noch bestehende und funktionierende Sportstätte der Schweiz.

1.2.2 Die Offene Rennbahn ist von Bedeutung für den **heutigen Radsport**. Sie ist eine der wenigen geschützten Trainings- und Wettkampfstätten für die Radsportler.

1.2.3 Die Offene Rennbahn ist von Bedeutung für das **Quartierleben**. Sie ist ein Treffpunkt, wo sich Oerliker jeden Alters an schönen Abenden in ungezwungener Atmosphäre zusammenfinden.

1.3 Fazit

Dieser Bericht zeigt die Chancen und Möglichkeiten eines Kongresszentrums Oerlikon. Er betont den Willen des Quartiers zur Erhaltung der offenen Rennbahn. Er zeigt auf, dass sich beides verbinden lässt. Dieser Bericht liefert hierzu erste Grundlagen und Überlegungen. Der Quartierverein Oerlikon empfiehlt, diese in die gesamtstädtische Debatte einzubeziehen.



Wallisellenstrasse vor Messe-Zürich Richtung Sternen

2.2 Dreieck und offene Rennbahn

Gegenüber dem Theater 11, Hallenstadion und Messe befinden sich die als Parkplatz benutzte sog. Dreiecksparzelle sowie die Randbereiche der bestehenden offenen Rennbahn Oerlikon. Diese Parzellen und Liegenschaften gehören alle der Stadt Zürich. Sie liegen gesamthaft im Gebiet für Hochhäuser II, die Dreiecksparzelle in der 5-geschossigen Zentrumszone und die offene Rennbahn in der Wohnzone W5 mit 0% Wohnanteil (!).

Die Wallisellenstrasse als wichtigste Fussgänger Verbindung zwischen Sternen Oerlikon und Messe/Hallenstadion hat nach wie vor ein städtebauliches Defizit: sie ist räumlich nicht gefasst. Das wird durch die imposante Pappelallee und durch den an sich gelungenen dünnen grünen Laserfaden am Himmel nur vordergründig überspielt. Die laufende Sanierung und Ergänzung des Tramdepots wird hier wenigstens einen ersten Schritt in die richtige Richtung leisten. Die Situation kann aber erst mit einem qualitativ überzeugenden Gebäude auf der Südseite der Strasse befriedigend gelöst werden.

Die vorliegende Machbarkeitsstudie weist mehr als genügend Raum nach, um das Kongresszentrum samt neuem Hotelhochhaus aufnehmen zu können. Dies insbesondere dann, wenn die Thurgauerstrasse überdeckt wird. Ob und allenfalls wie dann die Rennbahn baulich angebunden wird, soll hier einem künftigen Projektwettbewerb nicht vorweg genommen werden.



Rennbetrieb

offene Rennbahn Oerlikon

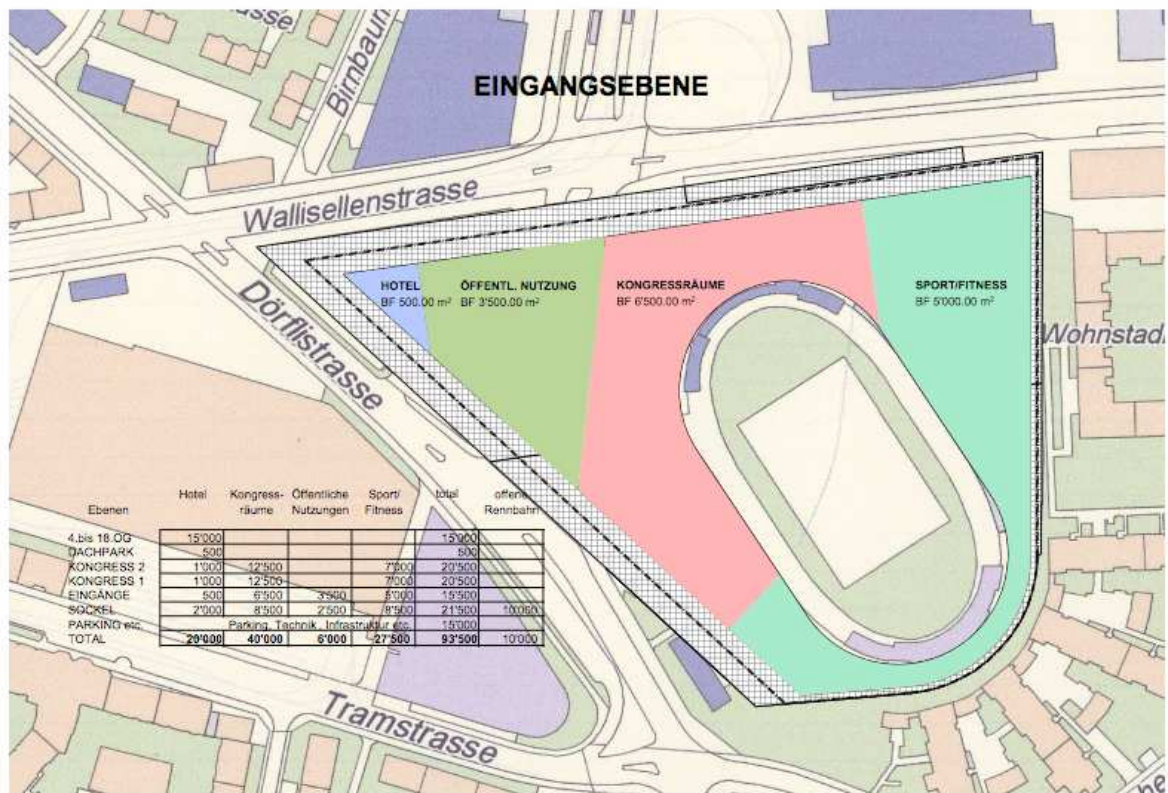
2.3 offene Rennbahn / Software

Die offene Rennbahn Oerlikon ist als Baudenkmal und für die Geschichte des Radsports von nationaler Bedeutung, sie ist aber auch als heute genutzter Ort ein wichtiger Faktor für das Quartierleben. Auch darf der Nutzen zur Förderung des Velofahrernachwuchses nicht unterschätzt werden. Deshalb soll gleichzeitig mit der Entwicklung des Kongresszentrums auch die Rennbahn gesichert und mit einem massvollen Ausbau von deren Grundinfrastruktur sollen weitere und vielseitigere Nutzungen ermöglicht werden. In diesem Zusammenhang ist ev. auch eine ganze oder teilweise Überdachung in Erwägung zu ziehen.

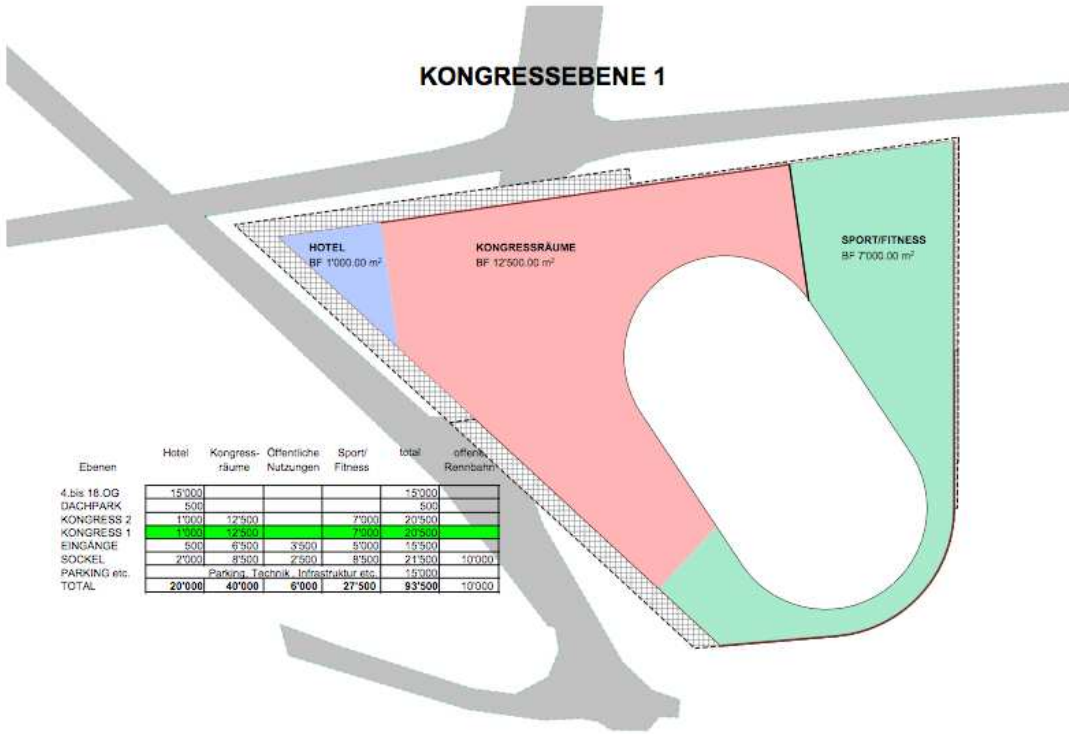
Von den vielfältigen Nutzungsmöglichkeiten, die denkbar sind, seien hier nur einige Beispiele genannt:

- Kleintheater, das auch als zusätzlicher Saal für das Kongresshaus genutzt werden kann.
- Freiluftkino im Sommer - als Ersatz für das Kino am See
- Freiluftkonzerte
- Freilufteisfeld im Winter
- Traglufthalle zur Erweiterung der Nutzungsmöglichkeiten
- Zirkus- und weitere Veranstaltungen im Zelt
- Pufferraum bei Grossanlässen in Hallenstadion, Messe oder Kongresshaus
- Quartiermuseum zur Industriegeschichte
- Aussenbereich für Kongresshausgastronomie etc.

3 Machbarkeitsnachweis / Layout und Zahlen

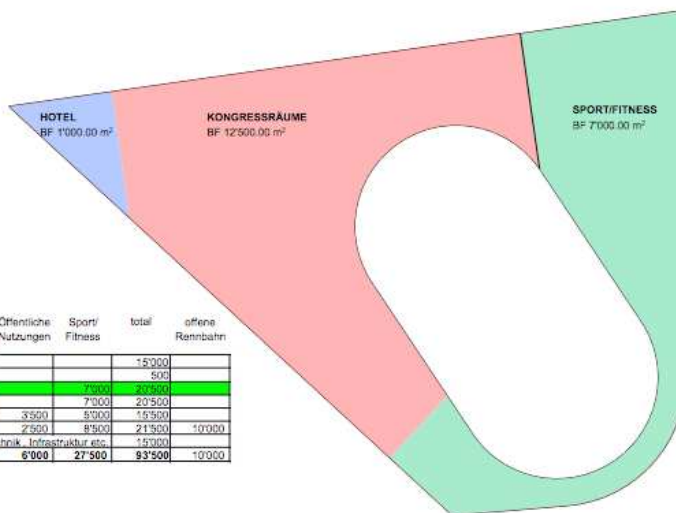


KONGRESSEBENE 1

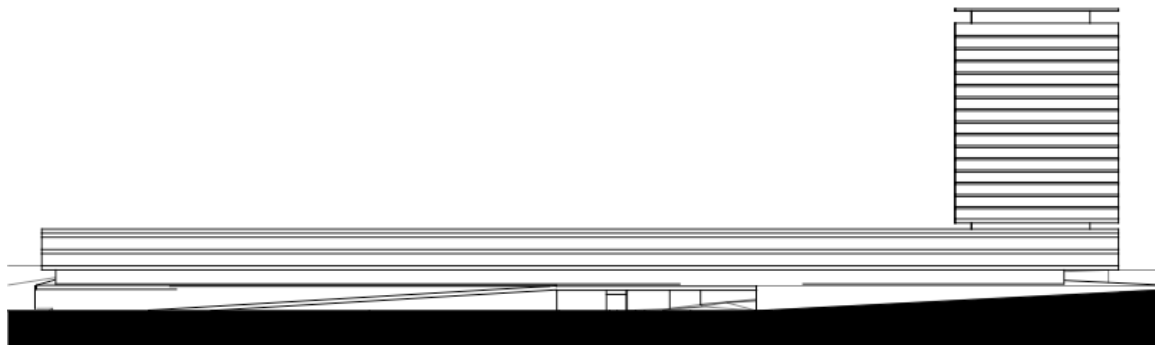


Ebenen	Hotel	Kongress- räume	Öffentliche Nutzungen	Sport/ Fitness	total	offene Rennbahn
4. bis 16. OG	15'000				15'000	
DACHPARK	500				500	
KONGRESS 2	1'000	12'500		7'000	20'500	
KONGRESS 1	1'000	12'500		7'000	20'500	
EINGÄNGE	500	6'500	3'500	5'000	15'500	
SOCKEL	2'000	8'500	2'500	8'500	21'500	10'000
PARKING etc.		Parking, Technik, Infrastruktur etc.			15'000	
TOTAL	20'000	40'000	6'000	27'500	93'500	10'000

KONGRESSEBENE 2

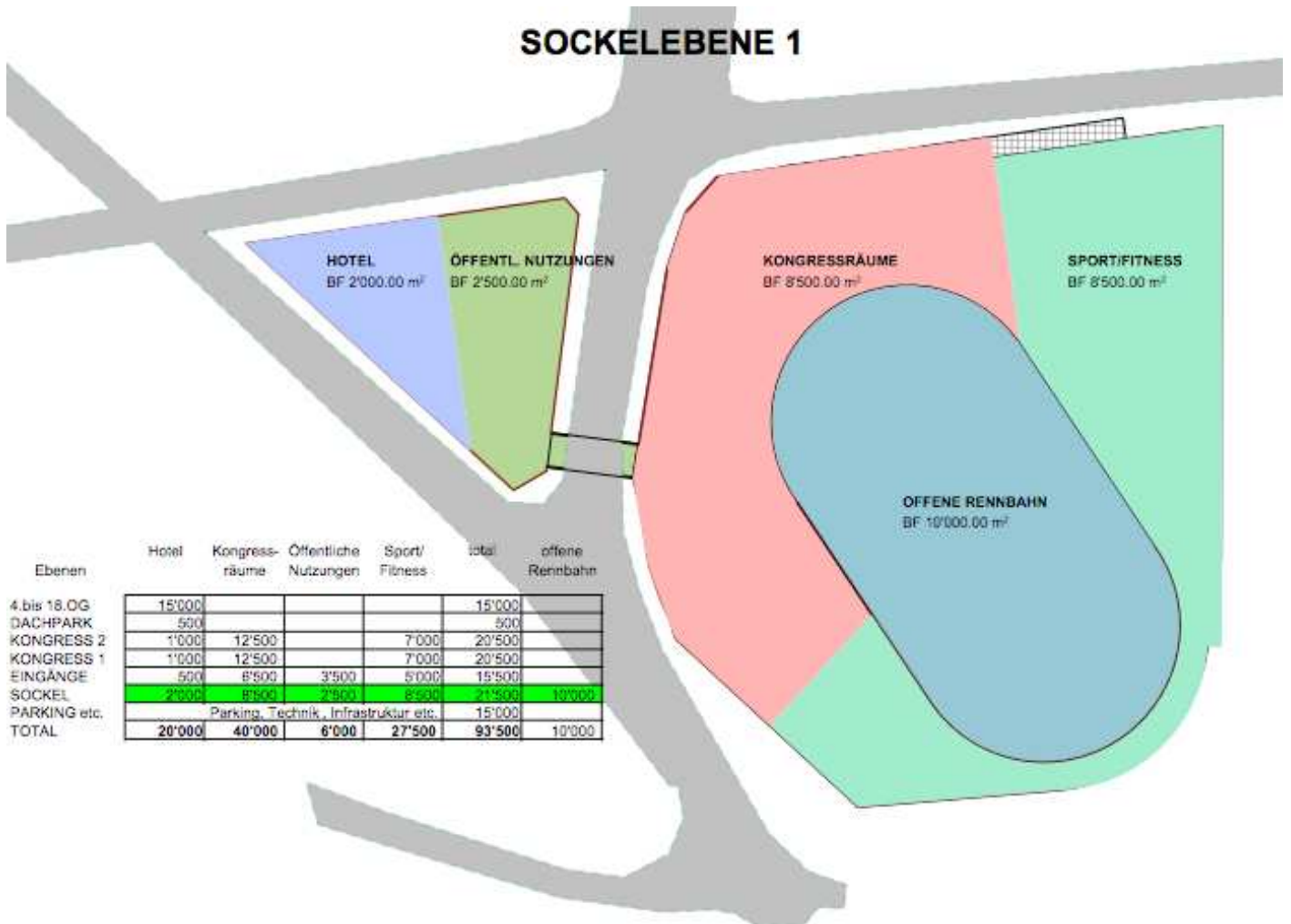


Ebenen	Hotel	Kongress- räume	Öffentliche Nutzungen	Sport/ Fitness	total	offene Rennbahn
4. bis 16. OG	15'000				15'000	
DACHPARK	500				500	
KONGRESS 2	1'000	12'500		7'000	20'500	
KONGRESS 1	1'000	12'500		7'000	20'500	
EINGÄNGE	500	6'500	3'500	5'000	15'500	
SOCKEL	2'000	8'500	2'500	8'500	21'500	10'000
PARKING etc.		Parking, Technik, Infrastruktur etc.			15'000	
TOTAL	20'000	40'000	6'000	27'500	93'500	10'000



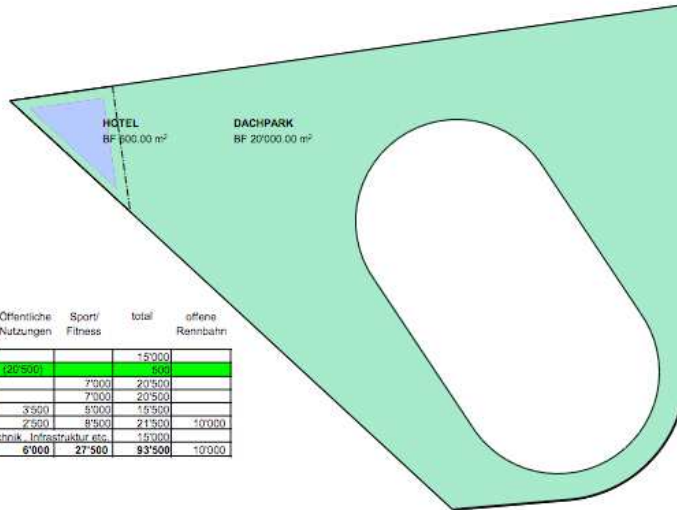
Ansicht Wallisellenstrasse Sockelgebäude über Thurgauerstrasse / Eingangsarkade / Kongresshotel

SOCKELEBENE 1



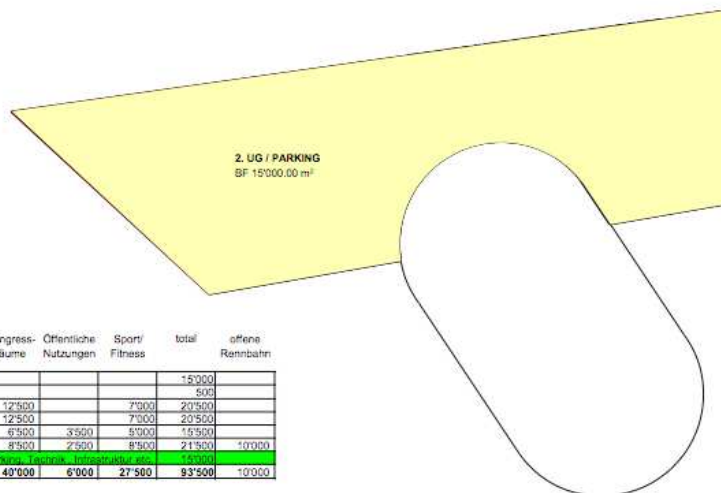
Ebenen	Hotel	Kongress- räume	Öffentliche Nutzungen	Sport/ Fitness	total	offene Rennbahn
4. bis 18. OG	15'000				15'000	
DACHPARK	500				500	
KONGRESS 2	1'000	12'500		7'000	20'500	
KONGRESS 1	1'000	12'500		7'000	20'500	
EINGÄNGE	500	8'500	3'500	5'000	15'500	
SOCKEL	2'000	8'500	2'500	8'500	21'500	10'000
PARKING etc.		Parking, Technik, Infrastruktur etc.			15'000	
TOTAL	20'000	40'000	6'000	27'500	93'500	10'000

DACHPARKEBENE



Ebenen	Hotel	Kongress- räume	Öffentliche Nutzungen	Sport/ Fitness	total	offene Rennbahn
4. bis 18. OG	15'000				15'000	
DACHPARK	500		20'500		21'000	500
KONGRESS 2	1'000	12'500		7'000	20'500	
KONGRESS 1	1'000	12'500		7'000	20'500	
EINGÄNGE	500	6'500	3'500	5'000	15'500	
SOCKEL	2'000	8'500	2'500	8'500	21'500	10'000
PARKING etc.		Parking, Technik, Infrastruktur etc.			15'000	
TOTAL	20'000	40'000	6'000	27'500	93'500	10'000

PARKINGEBENE 1



Ebenen	Hotel	Kongress- räume	Öffentliche Nutzungen	Sport/ Fitness	total	offene Rennbahn
4. bis 18. OG	15'000				15'000	
DACHPARK	500		20'500		21'000	500
KONGRESS 2	1'000	12'500		7'000	20'500	
KONGRESS 1	1'000	12'500		7'000	20'500	
EINGÄNGE	500	6'500	3'500	5'000	15'500	
SOCKEL	2'000	8'500	2'500	8'500	21'500	10'000
PARKING etc.		Parking, Technik, Infrastruktur etc.			15'000	
TOTAL	20'000	40'000	6'000	27'500	93'500	10'000

4 Erkenntnisse / Schlussfolgerungen

Offene Rennbahn und Zürcher Kongresszentrum gehen eine attraktive städtebauliche Verbindung ein.

Der Standort Oerlikon – Wallisellenstrasse eignet sich bestens für das Kongresshaus Zürich, denn

- es ist ein ideales Grundstück vorhanden, das sich bereits in städtischem Besitz befindet
- mit den umliegenden Bauten und Einrichtungen ergeben sich sowohl für die vorhandenen wie auch für die neu zu schaffenden Einrichtungen vielfältige Synergien
- die Verkehrserschliessung ist optimal und hat ihre Tauglichkeit für Grossanlässe mehrfach bewiesen
- sowohl Stadtzentrum wie auch Flughafen sind rasch und leicht erreichbar
- in nächster Nähe sind viele Hotelbetten in verschiedenen Kategorien vorhanden ebenso zahlreiche Einkaufs- Sport- und Erholungsmöglichkeiten

Es eröffnet sich ferner noch eine zusätzliche Chance: Das Hallenstadion könnte u.U. mit der neuen Infrastruktur soweit entlastet werden, dass es weiterhin dem ZSC als Heimstadion dienen kann.

06 | 11 | 2009



www.stadt-zuerich.ch/content/dam/stzh/hbd/Deutsch/Hochbau/Weitere%20Dokumente/Staedtische_Bauten_geplant/Kongresszentrum/Standortevaluation/kongresszentrum_bericht_profil.pdf